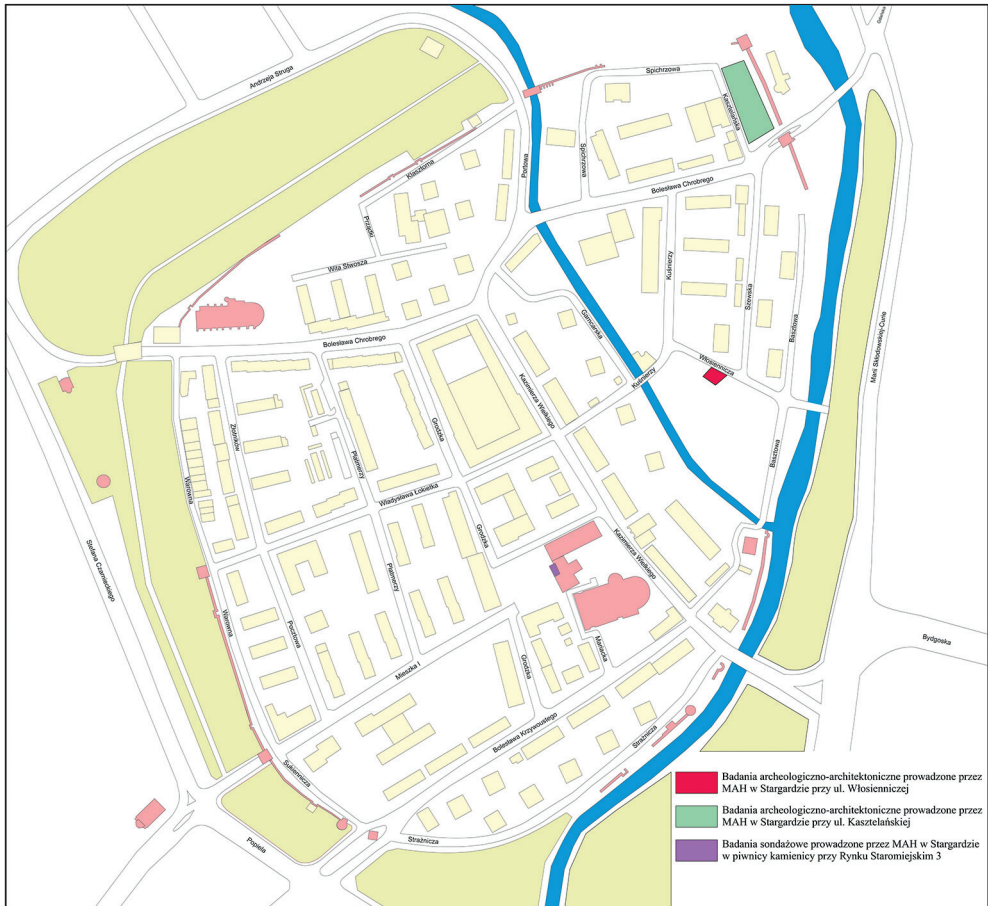


**Odkrycia i badania archeologiczne
– 2018 rok**



Stargard, Stare Miasto, plan zbiorczy prac archeologicznych prowadzonych w 2018 r.
Zestawił i oprac. M. Szeremeta, kreslił C. Rysz

EPOKA BRĄZU/EPOKA ŻELAZA/MŁODSZY OKRES PRZEDRZYMSKI

Kurcewo, gm. Stargard, pow. stargardzki

Do DA MAH w Stargardzie przekazano następujące zabytki: 1. naszyjnik tordowany wykonany z brązu ze zmiennym kierunkiem skrętu. Zabytek nie ma śladów korozji, jednak w wyniku procesów podepozycyjnych nie zachował się w całości i został pozbawiony swojego pierwotnego kształtu. Wym.: średn. 4–8 mm, waga 64,49 g. Datowanie: V OEB (ryc. 1:1); 2. przedmiot brązowy – bliżej nieokreślony, zachowany szczątkowo. Długa i cienka blaszka posiada po stronie zewn. ciąg płytkich wgłębień ułożonych w motyw kłosa. Strona wewnętrzna przedmiotu jest zniszczona. Wym.: dł. 130 mm, szer. 15–27 mm, gr. 2 mm. Waga: 33,11 g. Datowanie: epoka brązu (?) (ryc. 1:2).

Nr inw. MS/A/396/1–2

Bucka



Ryc. 1. Kurcewo, gm. Stargard, pow. stargardzki. Fot. i oprac. M. Szeremeta

Lubowo, gm. Stargard, pow. stargardzki

W 2018 r. do DA MAH w Stargardzie przekazano szpilę skrzydełkową. Zabytek jest znaleziskiem luźnym. Zachowała się jedynie główka. Egzemplarz odpowiada typowi III wg typologii J. Kostrzewskiego¹. Wym.: dł. 37 mm, szer. 19 mm, gr. 2–15 mm. Waga: 12,59 g. Datowanie: młodszy okres przedrzymski faza A2 (125–50 r. p.n.e.) (ryc. 3:1)².

Nr inw. MS/A/394/1

Bucka

Wapnica, gm. Suchań, pow. stargardzki, stan. 35 (AZP 33-14/36)

Na początku lipca do MAH w Stargardzie zgłosił się właściciel działki w miejscowości Wapnica. Przekazał on informację, jakoby na terenie czynnej piaśnicy znajdowane są fragmenty glinianych naczyń oraz przepalonych kości. Weryfikacja terenowa potwierdziła znalezisko i określiła je jako stanowisko o funkcji sepulkralnej. Po zgłoszeniu odkrycia do WUOZ nadano mu nr: Wapnica stan. 35 (AZP: 33-14/36).

Cmentarzysko zajmuje powierzchnię około 1 ha i znajduje się 2 km na N od miejscowości tuż przy drodze polnej biegnącej wzdłuż lewego brzegu jeziora Wapnica. Z powierzchni, głównie z obszaru piaśnicy, zebrano 61 fragmentów ceramiki³. Ponadto w obrywach żwirowni zaobserwowano szczątkowo zachowane dwa pochówki, które zadokumentowano, a następnie wyeksplorowano. W obu przypadkach szczątki znajdowały się w urnach (ryc. 2:2–3) osłoniętych kloszem/misą (ryc. 2:1). W jamach znaleziono także ułamki innych mniejszych naczyń. Jeden z grobów był prawdopodobnie wyłożony brukiem kamiennym. Łącznie z obu pochówków pozyskano 226 fragm. ceramiki i kilkadziesiąt mocno rozdrobnionych i przepalonych kości ludzkich.

Powyższe obserwacje oraz analiza pozyskanego materiału ceramicznego wskazują na wytworzenie cmentarzyska przez ludność kultury łużyckiej lub pomorskiej w późnej epoce brązu/wczesnej epoce żelaza.

Bucka

ŚREDNIOWIECZE/NOWOŻYTNOŚĆ

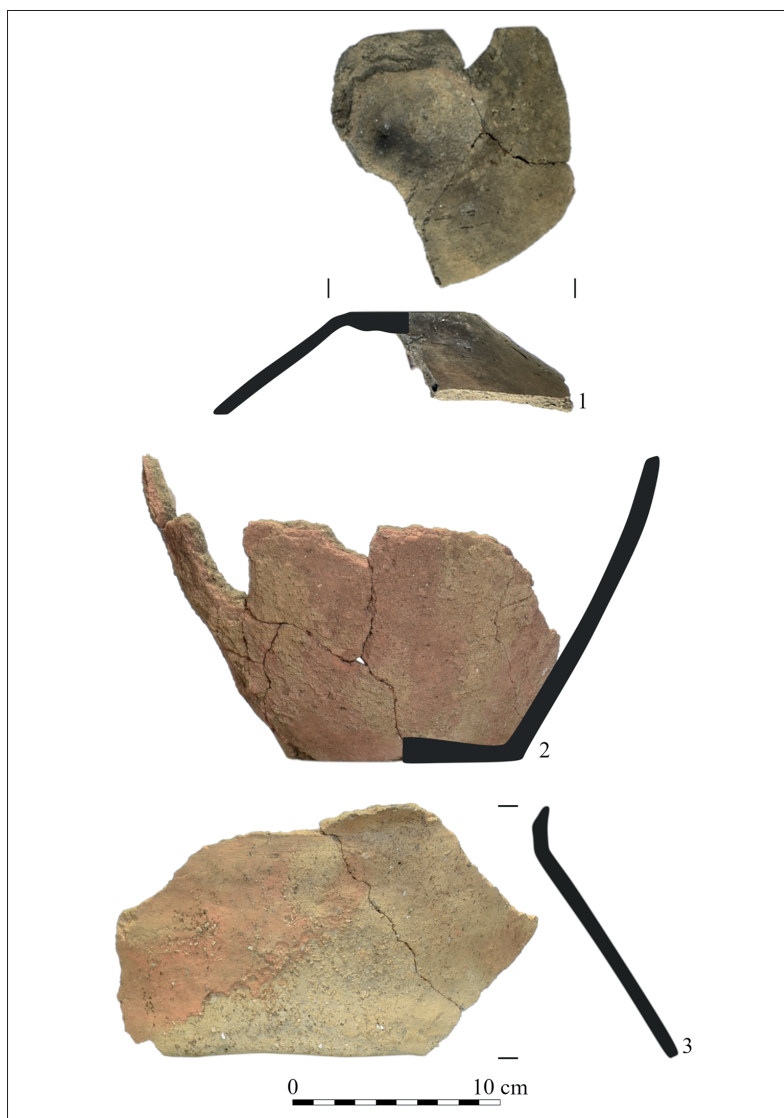
Kłębino, gm. Stargard, pow. stargardzki, stan. 9 (AZP 32-10/78)

Do DA MAH w Stargardzie przekazano pieczęć ze stopu miedzi. Rękojeść w przekroju prostokątna, profilowana, z szerokim otworem, przymocowana do trójstemplowego tłoku za pomocą trzpieni. Stemple owalne, obwiedzione linią otokową. W polu pierwszego stempla kartusz dekorowany ornamentem zwijanym

¹ Kostrzewski 1919, 80, ryc. 60.

² Hachmann 1961, 72; Wołagiewicz 1970, 53, 55; 1997a, 13; 1997b, ryc. 2:12; Rogalski 2010, 125; Cedro, Rogalski 2015, 290.

³ Por. analizę materiału ceramicznego w: Bucka 2019.



Ryc. 2. Wapnica, gm. Suchań, pow. stargardzki, stan. 35 (AZP 33-14/36). Fot. i oprac. M. Szeremeta

z centralnie ułożoną tarczą herbową. W polu tarczy moździerz z dwoma uchwytami i włożonym do wnętrza tłuczkiem wspartym o wieniec. Powyżej inicjały kapitała: I C·T. Nad tarczą ułożono delikatne labry i koronę w formie obręczy z dziesięcioma pałkami zakończonymi berłami. W polu drugiego stempla kartusz dekorowany ornamentem zwijanym z centralnie ułożoną tarczą herbową. W dolnej części pola tarczy szrafowanie, z którego „wyrasta” drzewo. Powyżej inicjały: I C T. Nad tarczą korona w formie obręczy z jedenastoma pałkami zakończonymi berłami. W polu trzeciego stempla kartusz dekorowany ornamentem zwijanym z centralnie ułożoną owalną tarczą. W jej polu barokowy monogram. Nad tarczą korona w formie obręczy z trzema

kwiatonami (ryc. 3:2). Wym.: 40,20×29,20 mm, wys. maksymalna tłoka 21,45 mm, szer. maksymalna tłoka 19,20 mm. Waga: 38,19 g. Datowanie: 2 poł. XVIII w. Nr inw. D/A/18/1

Majewski

Kurcewo, gm. Stargard, pow. stargardzki, stan. 5 (AZP 34-10/43)

W 2018 r. do DA MAH w Stargardzie przekazano pierścionelek ze stopu miedzi, pozlacany. Pierwotnie posiadał na górcie oczko umieszczone w łapkach. Wym.: wys. 27,9 mm, średn. 22 mm. Datowanie: nowożytność (ryc. 4:1).

Nr inw. MS/A/395

Stań

Lubowo, gm. Stargard, pow. stargardzki, znalezisko luźne

W 2018 r. do DA MAH w Stargardzie przekazano następujące zabytki:

1. uszkodzony przedmiot z brązu, w kształcie lekko zgiętego pręta o owalnym przekroju. Wym.: dł. 50 mm, średn. 5,2×6,6 mm. Datowanie: nowożytność? (ryc. 4:2);
2. fragm. pręta z brązu, zaklepanego z jednej strony na płasko. Wym.: dł. 46,2 mm, średn. 3,6 mm. Datowanie: nowożytność? (ryc. 4:3);
3. przedmiot z brązu (obciążnik?) w kształcie łezki z oczkiem. Wym.: dł. 23,6 mm. Datowanie: nowożytność? (ryc. 4:4).

Nr inw. MS/A/394/2-4

Stań

Skrzany, stan. 4 (AZP: 37-11/118)

Stanowisko archeologiczne położone jest na obszarze gm. Przelewice, pow. przyrzycki. Jednak jego nazwę utworzono od pobliskiej osady Skrzany położonej w gm. Dolice, pow. stargardzki. Wojewódzki Urząd Ochrony Zabytków w Szczecinie zlecił MAH w Stargardzie przeprowadzenie prac archeologicznych w celu weryfikacji funkcjonalno-chronologicznej i określenia granic stanowiska. Obiekt został wpisany do rejestru zabytków jako wczesnośredniowieczne grodzisko nizinne dwuczłonowe, pod nr 620, decyzją znak: Kl.I.6801/34/69 z dnia 16.12.1969 r. Weryfikacyjne badania archeologiczne na tym stanowisku przeprowadzone były pod koniec lat 60. XX w. przez zespół dr. Eugeniusza Cnotliwego: Tadeusza Nawrołskiego i Ryszarda Rogosza, którzy na podstawie wyników badań z czterech sondaży uznali obiekt za późnośredniowieczny gródek spełniający funkcję strażniczą przy przeprawie przez rzekę Płonię, datowany na 2. poł. XIII w⁴.

W celu objęcia ochroną zabytku konieczne było określenie jego rzeczywistych granic, funkcji oraz datowania. Z tego względu zgodnie z programem prac wykonano trzy wykopy sondażowe.

Większość konstrukcji ziemnych manifestowała się w terenie, a w zestawieniu z wynikami lotniczego skanowania laserowego można było zrekonstruować pierwotny przebieg umocnień (ryc. 5:1-2)⁵. Teren otoczony jest wałami i fosami, powierzchnia

⁴ Nawrołski 1974.

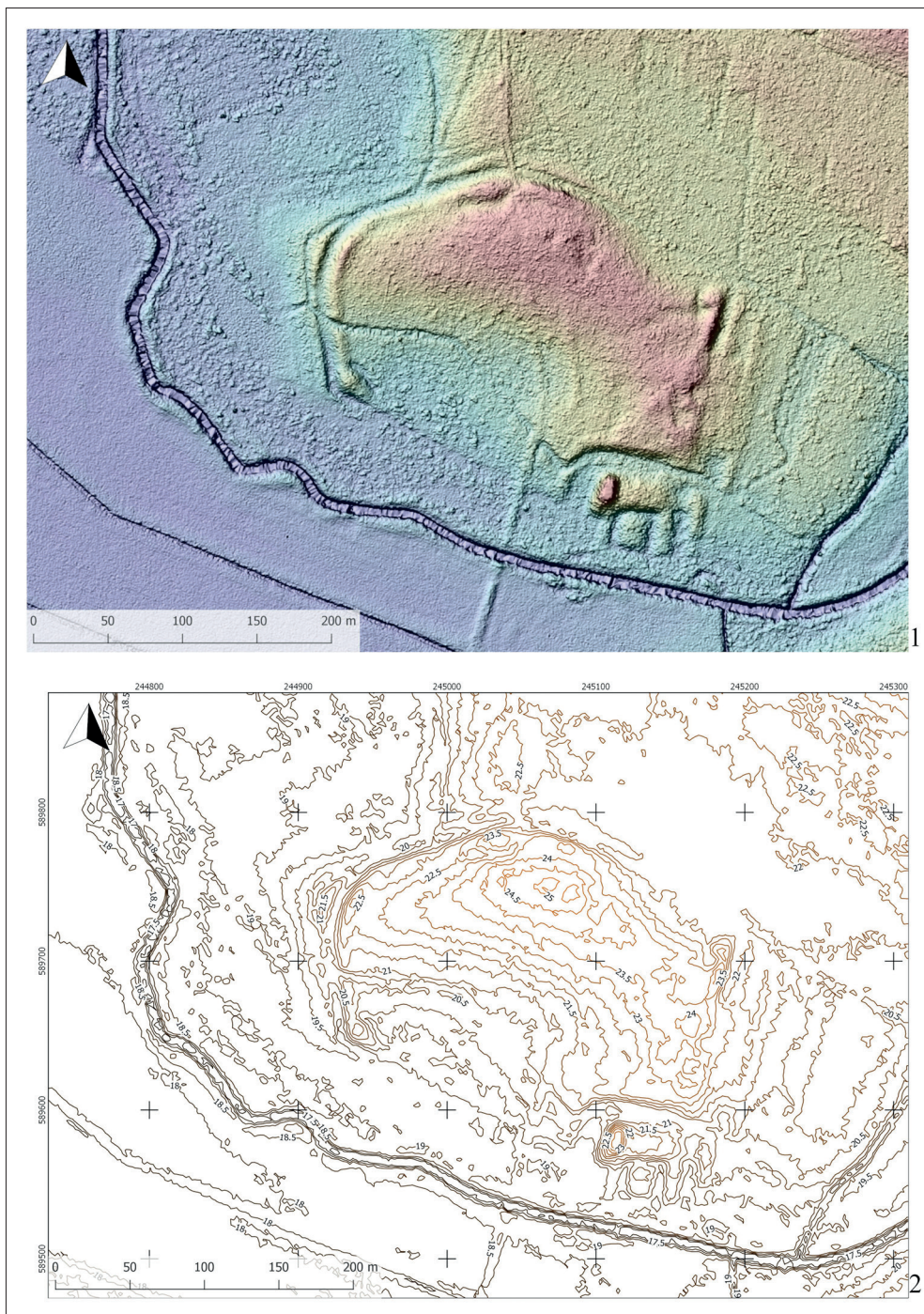
⁵ Modele terenu wykonał dr Grzegorz Kierszys z KA IHiSM US.



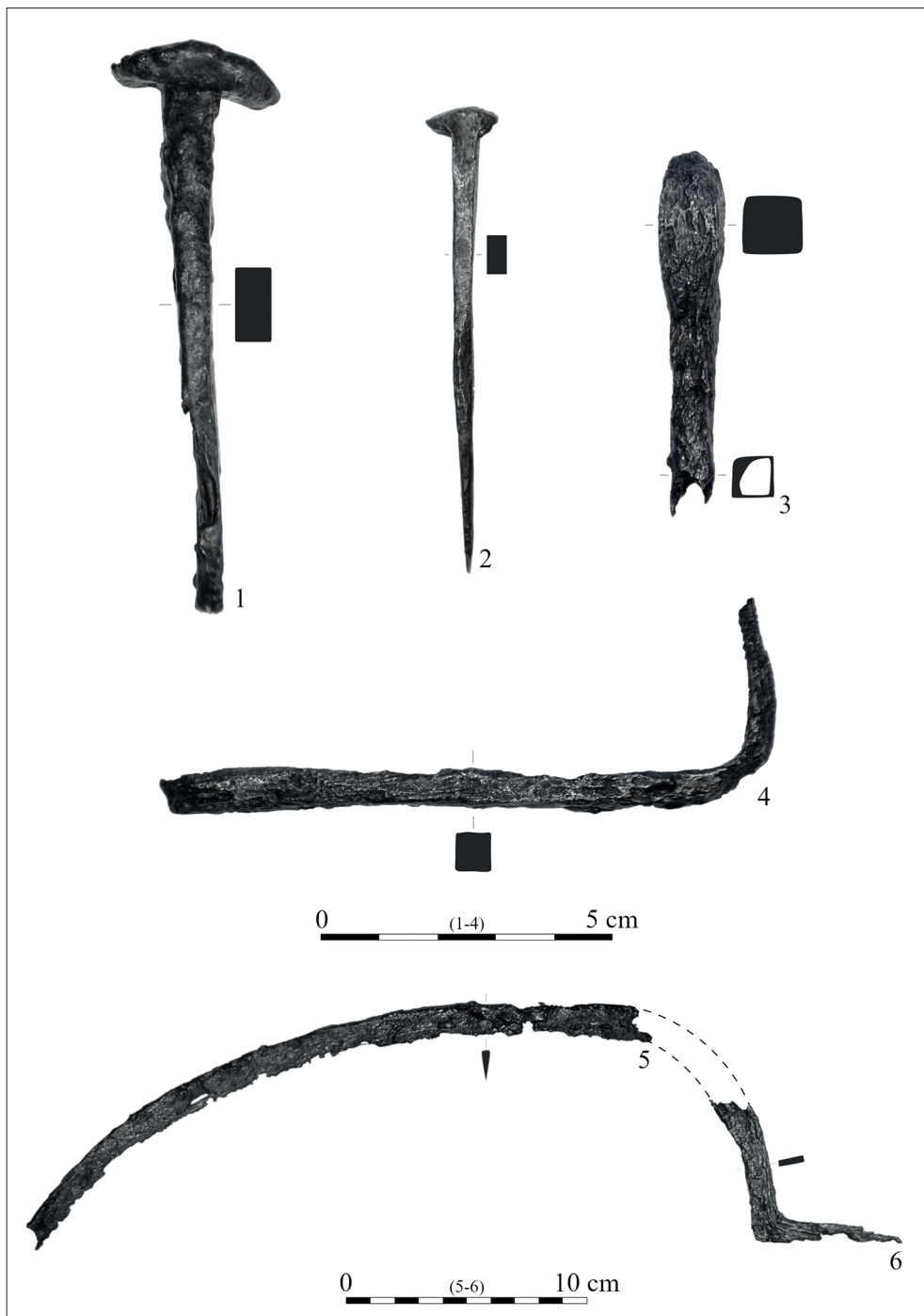
Ryc. 3:1. Lubowo, gm. Stargard, pow. stargardzki; 3:2. Klępino, pow. stargardzki, gm. Stargard, stan. 9 (AZP 32-10/78). Fot. i oprac. M. Szeremeta



Ryc. 4:1. Kurcewo, gm. Stargard, pow. stargardzki, stan. 5 (AZP 34-10/43); 4:2-4. Lubowo, gm. Stargard, pow. stargardzki, znalezisko luźne; 4:5. Stargard, znalezisko luźne. Fot. i oprac. M. Szeremeta



Ryc. 5. Skrzany, gm. Dolice, pow. stargardzki. Stanowisko archeologiczne na obszarze gm. Przelevice, pow. pyrzycki, stan. 4 (AZP 37-11/118). Oprac. G. Kiarszys



Ryc. 6. Skrzany, gm. Dolice, pow. stargardzki. Stanowisko archeologiczne na obszarze gm. Przelevice, pow. pyrzycki, stan. 4 (AZP 37-11/118). Fot. i oprac. M. Szeremeta



Ryc. 7. Skrzany, gm. Dolice, pow. stargardzki. Stanowisko archeologiczne na obszarze gm. Przelewice, pow. pyrzycki, stan. 4 (AZP 37-11/118). Fot. i oprac. M. Szeremeta

obejmuje obszar o rozmiarach około 350×250 m. Od SE przylega do niego założenie gródka, którego powierzchnia wraz z wałami obejmuje a jego obszar 75×50 m. Część obwałowań od strony NE została zniwelowana zapewne w 1. poł. XIX w. Natomiast od strony rzeki Płoni, czyli od SW, granicę obszaru wyznaczała fosa. Wydaje się, że część SW założenia została w jakimś momencie zatopiona wodami rzeki.

Materiał archeologiczny z sondażu I potwierdza późnośredniowieczny charakter założenia gródka (ryc. 6:3–6), który funkcjonował w 2. poł. XIII i prawdopodobnie jeszcze w początkach XIV w.

Badania archeologiczne na nasypach usytuowanych na krańcach najlepiej zachowanego odcinka wału wskazują natomiast na funkcjonowanie w tych miejscach strażnic. Wzniesionych w konstrukcji drewnianej, z glinianym wypełnieniem ścian, na kamiennych fundamentach bądź kamiennym cokole. Budowle uległy zniszczeniu wskutek pożaru, o czym świadczą m.in. przepalane fragmenty glinianego wypełniska ścian, szłaka i węgle drzewne. Wspomniane wyżej przepalane bryły gliny i szłakę zauważono już w XIX stuleciu, dzięki czemu wiązano to miejsce z kuźnią. Odkryte zabytki ruchome (ryc. 6:1–2, 7) pozwalają zawęzić chronologię tych obiektów do okresu 2. poł. XIII–XIV/XV w.

Majewski

Stargard, znalezisko luźne

W 2018 r. do DA MAH w Stargardzie przekazano fragment oprawki krzesiwa. Zachowała się od niego jedynie rączka w kształcie psa wykonana ze stopu miedzi, po bokach widoczne otwory do przymocowania żelaznego krzesiwa. Wym.: dł. 76 mm, wys. 27 mm. Datowanie: XVIII–XIX w. (ryc. 4:5).

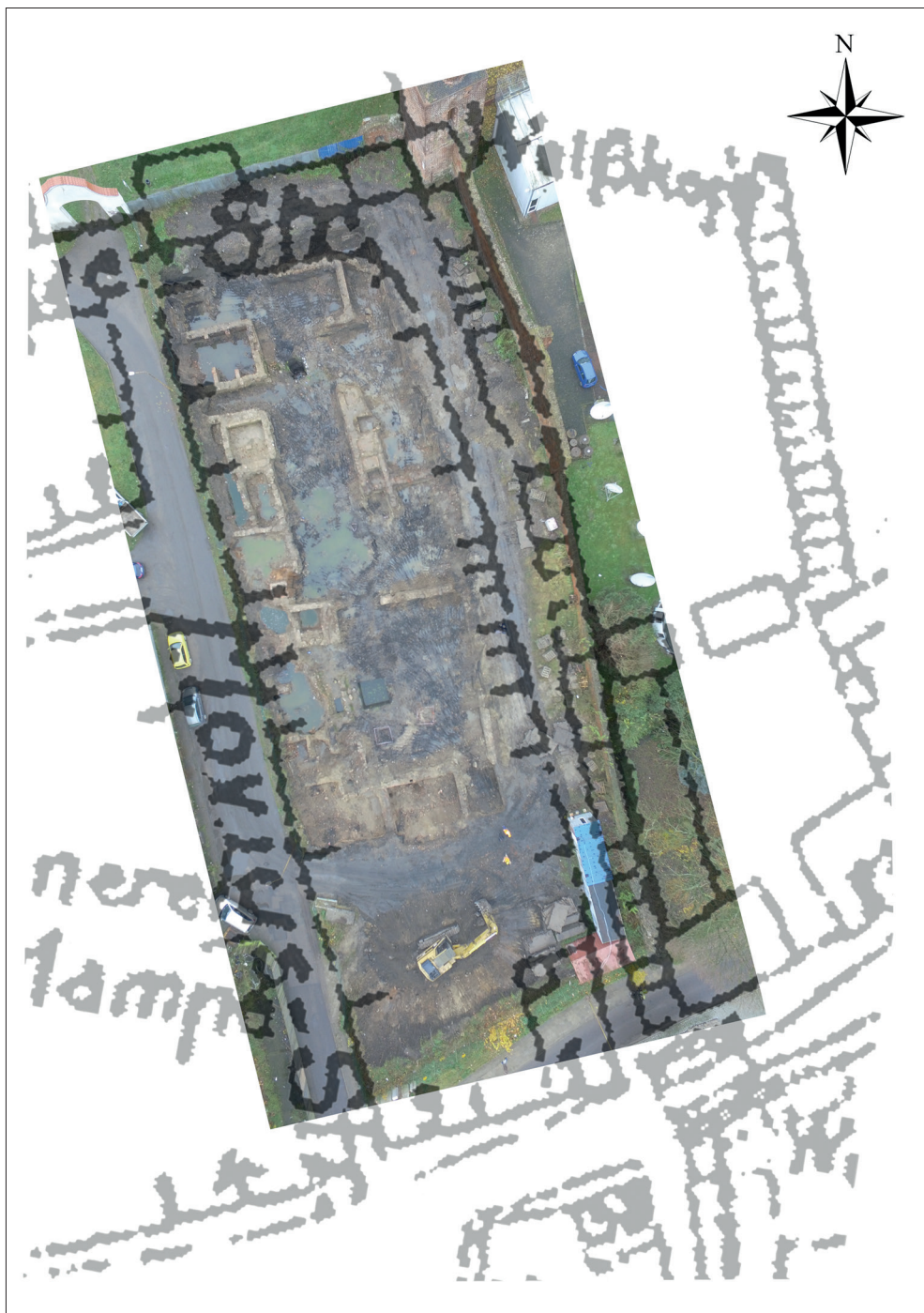
Nr inw. MS/A/391

Stań

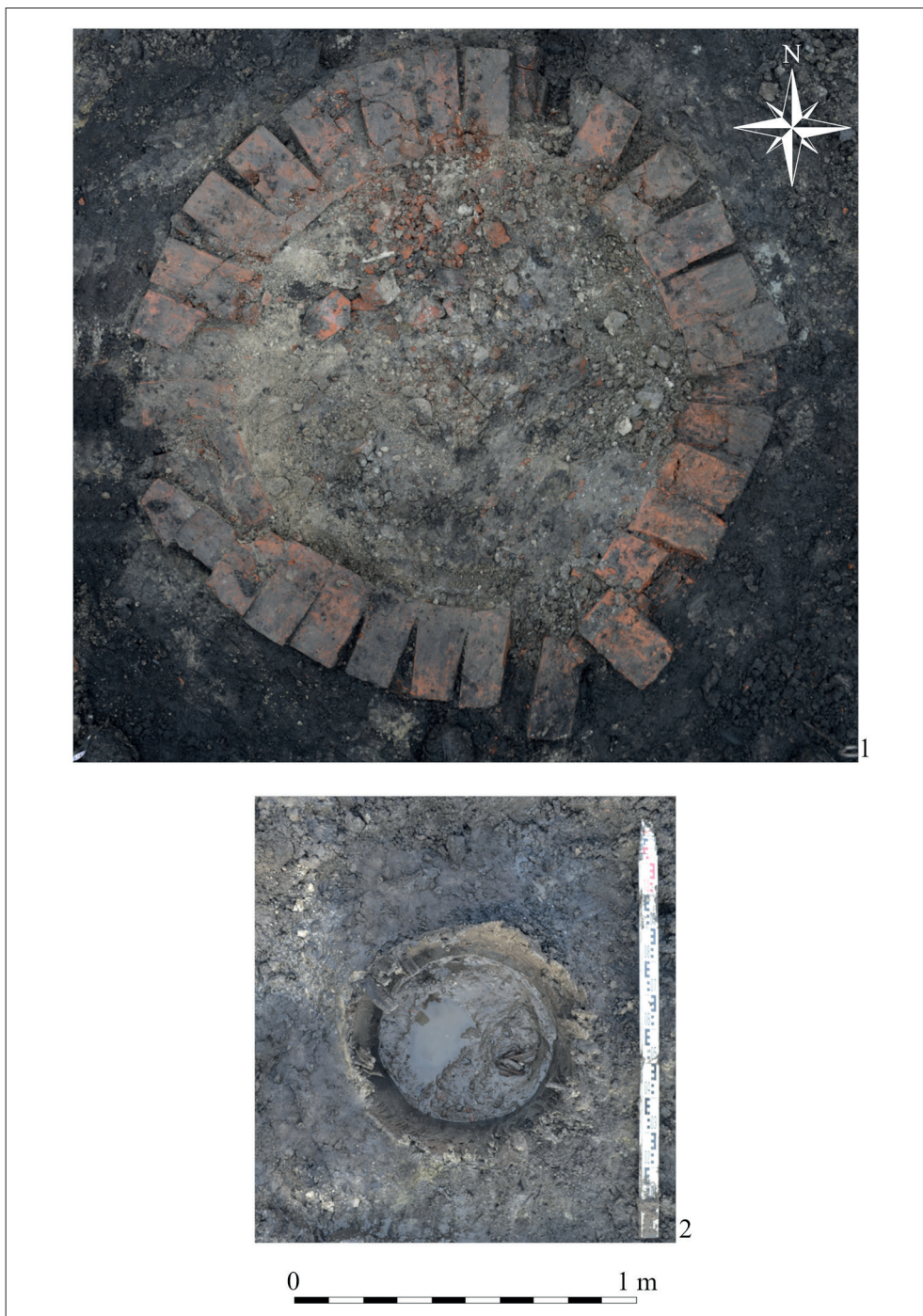
Stargard, Stare Miasto, ul. Kasztelańska, stan. 11 (AZP 32-10/166)

Szerokopłaszczyznowe badania archeologiczne przeprowadzone zostały w związku z planowaną budową kompleksu mieszkalno-usługowego na dz. nr 158, 159, 61/11 obr. 11 Stargard. Prace badawcze objęły teren o pow. ok. 2000 m². Pierwszy etap robót polegał na odgruzowywaniu relikwów architektonicznych po nowożytnych kamienicach, szczególnej, architektonicznej analizie poszczególnych etapów ich rozbudowy oraz zbiorczej rejestracji układu urbanistycznego i umiejscowienie go w układzie przestrzennym. Lotnicza dokumentacja fotograficzna oraz dane geodezyjne korespondują z kartograficznym odwzorowaniem planu miasta z 1923 r. (ryc. 8), jak i z planem katastralnym wg M.F. Schwadtkena z 1724 r., co pozwoliło na dokładną parcelację obszaru i synchronizację relikwów zabudowań z obiektami w przestrzeni.

Kolejna część działań ukierunkowana była ściśle na rozbiórkę zewidencjonowanych murów oraz inwentaryzację obiektów związanych z nowożytnym osadnictwem – zarejestrowano szereg obiektów infrastruktury sanitarnej tj. studnie (ryc. 9:1), beczki (9:2, 10:1) pełniące funkcje zbiorników drenażowych lub tymczasowych dołów kloacnych oraz latrynę datowaną generalnie na XVIII w. (ryc. 10:2). Ostatni etap prac ziemnych zakładał eksplorację oraz wyrównanie terenu do rządnej inwestorskiej, w trakcie którego zarejestrowano szereg obiektów związanych z późnośredniowieczną



Ryc. 8. Stargard, Stare Miasto, ul. Kasztelańska, stan. 11 (AZP 32-10/166).
Fot. D. Skalski, oprac. M. Szeremeta



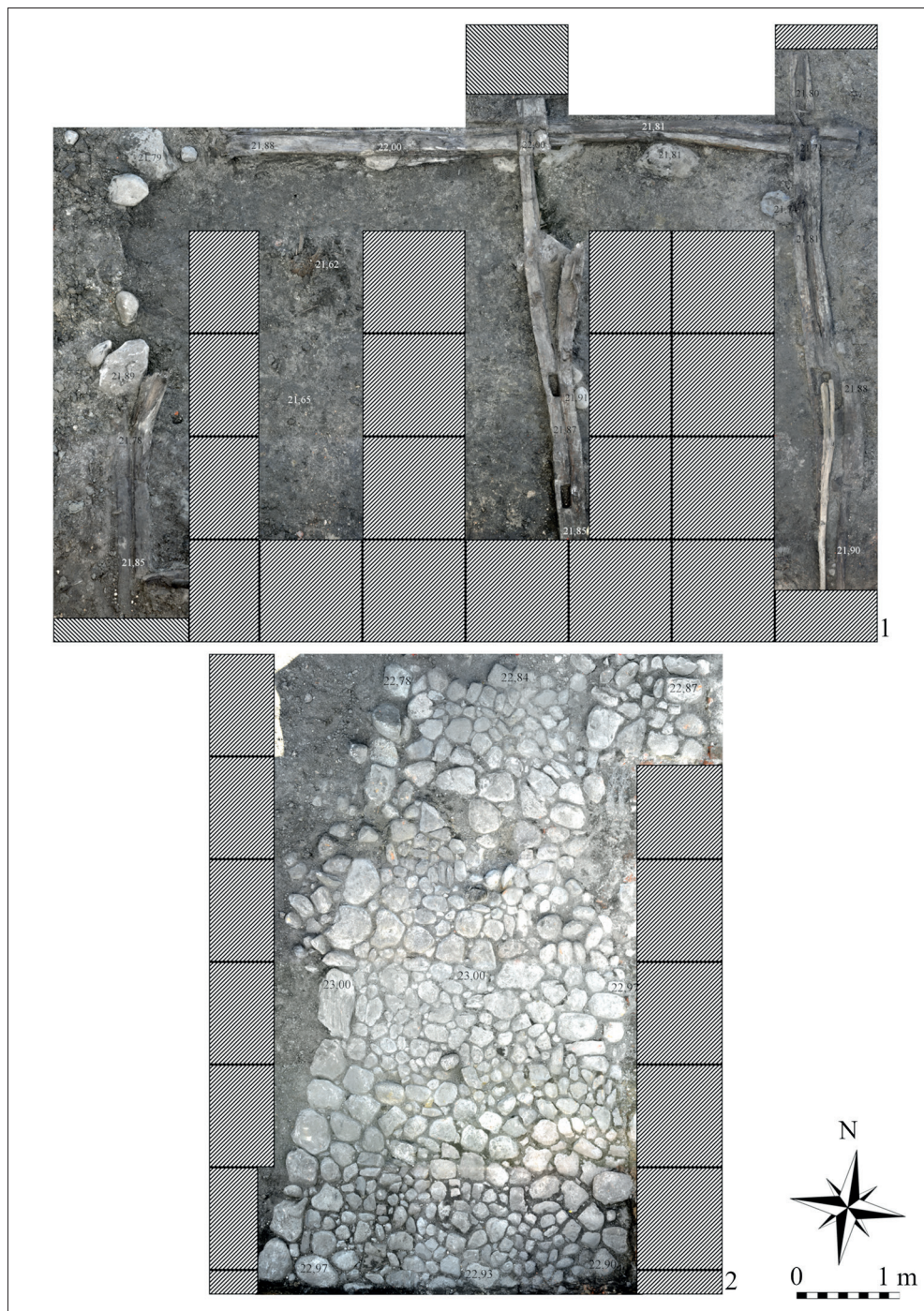
Ryc. 9. Stargard, Stare Miasto, ul. Kasztelańska, stan. 11 (AZP 32-10/166). Fot. i oprac. M. Szeremeta



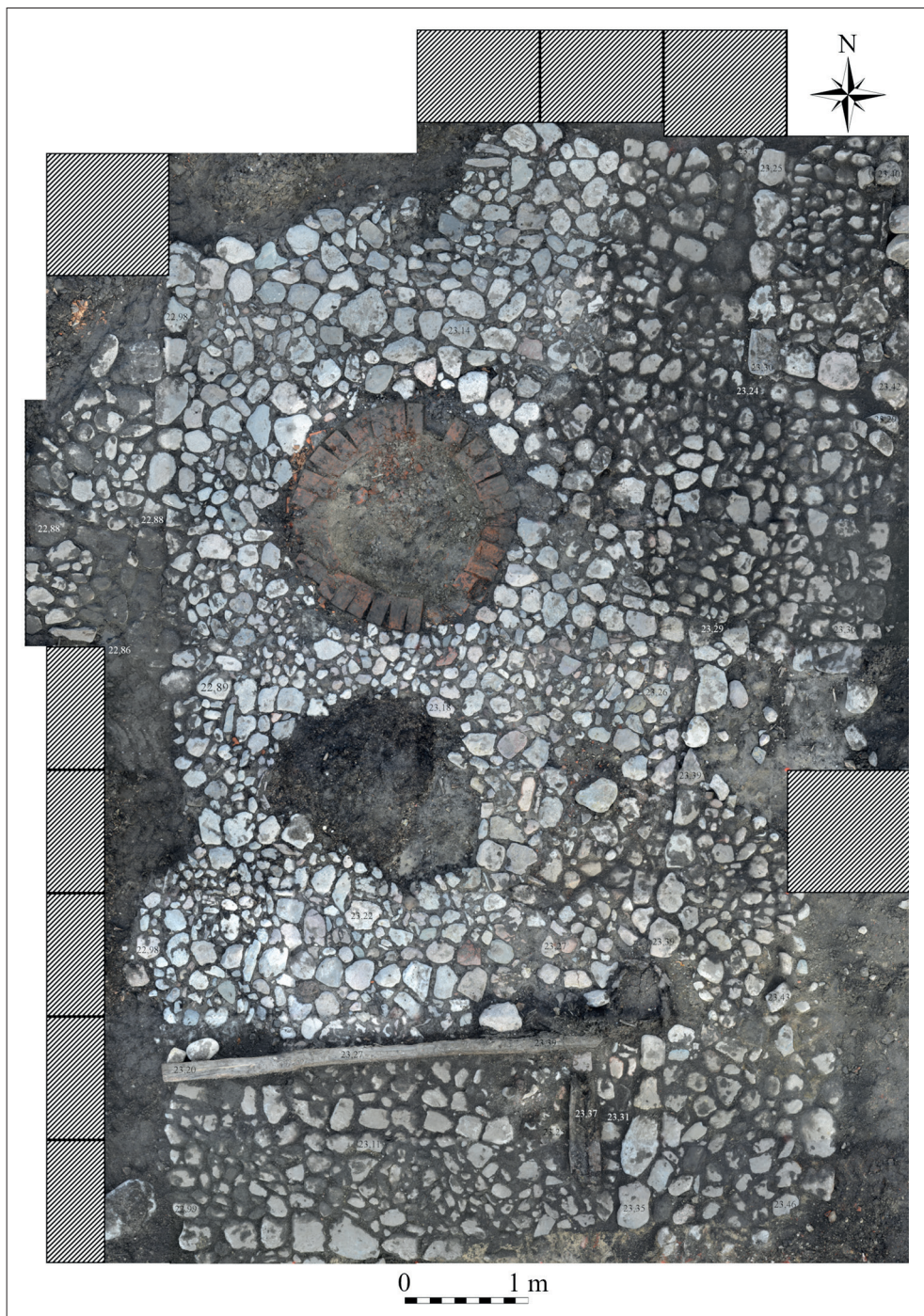
Ryc. 10. Stargard, Stare Miasto, ul. Kasztelańska, stan. 11 (AZP 32-10/166). Fot. i oprac. M. Szeremeta



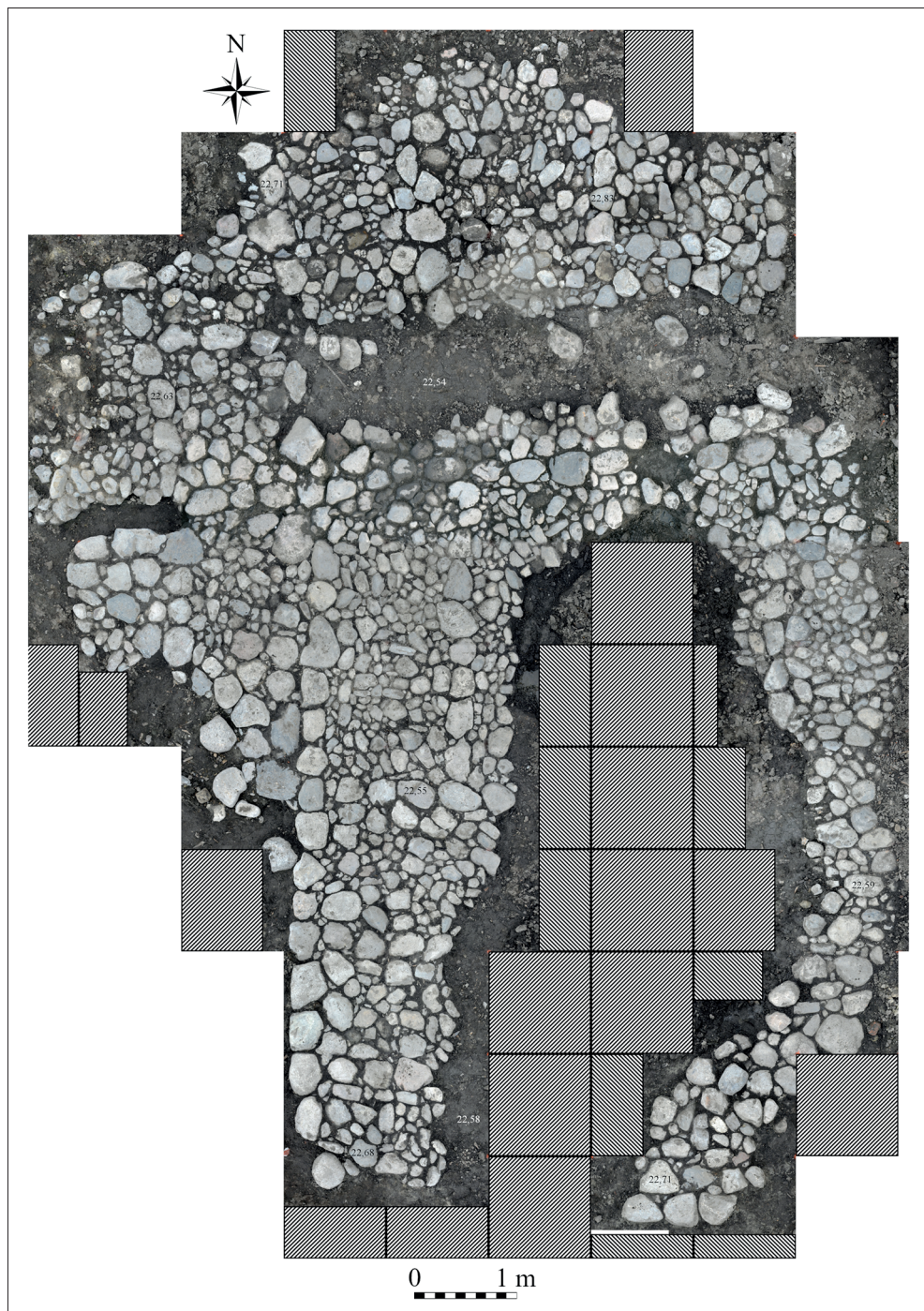
Ryc. 11. Stargard, Stare Miasto, ul. Kasztelańska, stan. 11 (AZP 32-10/166). Fot. i oprac. M. Szeremeta



Ryc. 12. Stargard, Stare Miasto, ul. Kasztelańska, stan. 11 (AZP 32-10/166). Fot. i oprac. M. Szeremeta



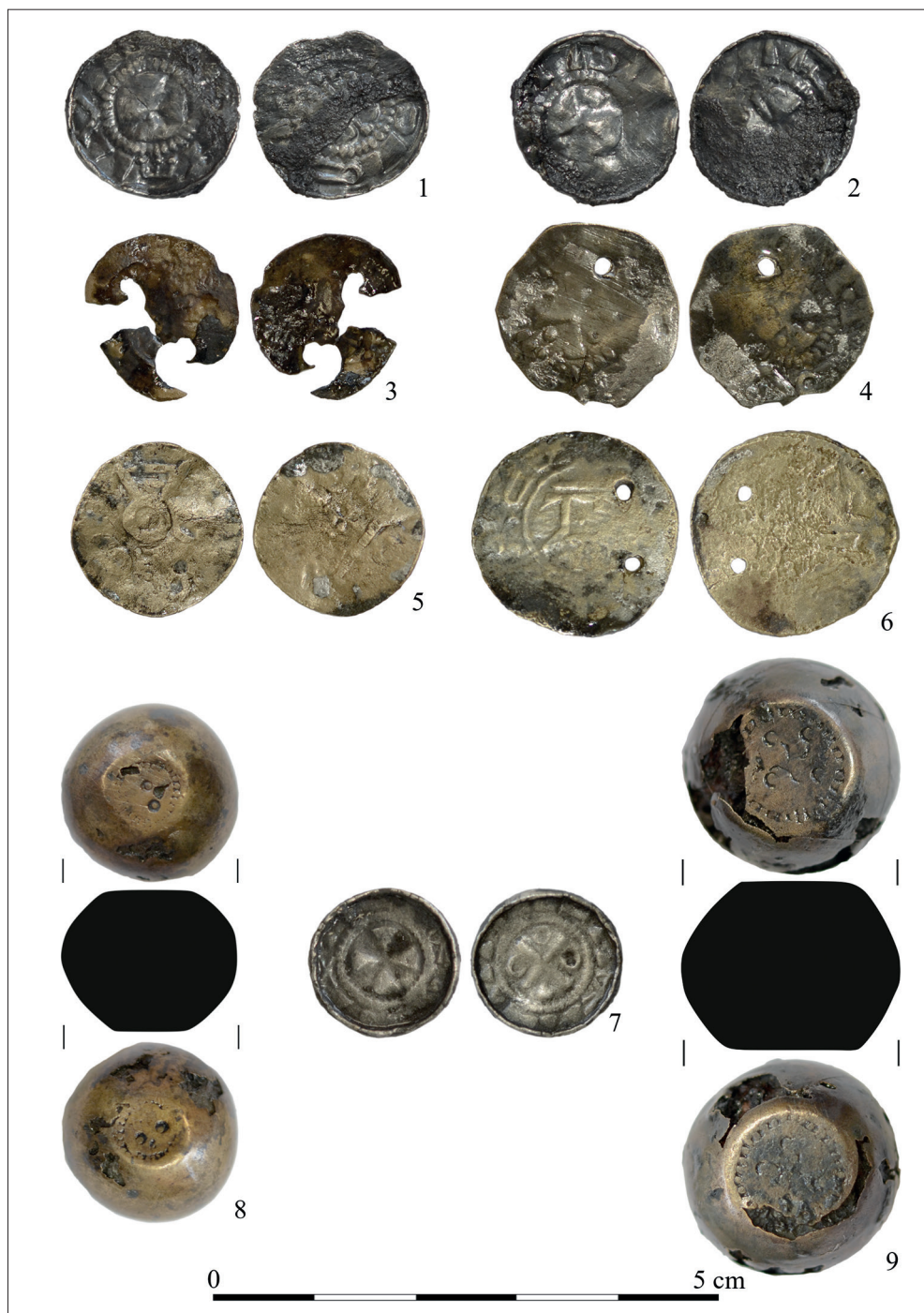
Ryc. 13. Stargard, Stare Miasto, ul. Kasztelańska, stan. 11 (AZP 32-10/166). Fot. i oprac. M. Szeremeta



Ryc. 14. Stargard, Stare Miasto, ul. Kasztelańska, stan. 11 (AZP 32-10/166). Fot. i oprac. M. Szeremeta



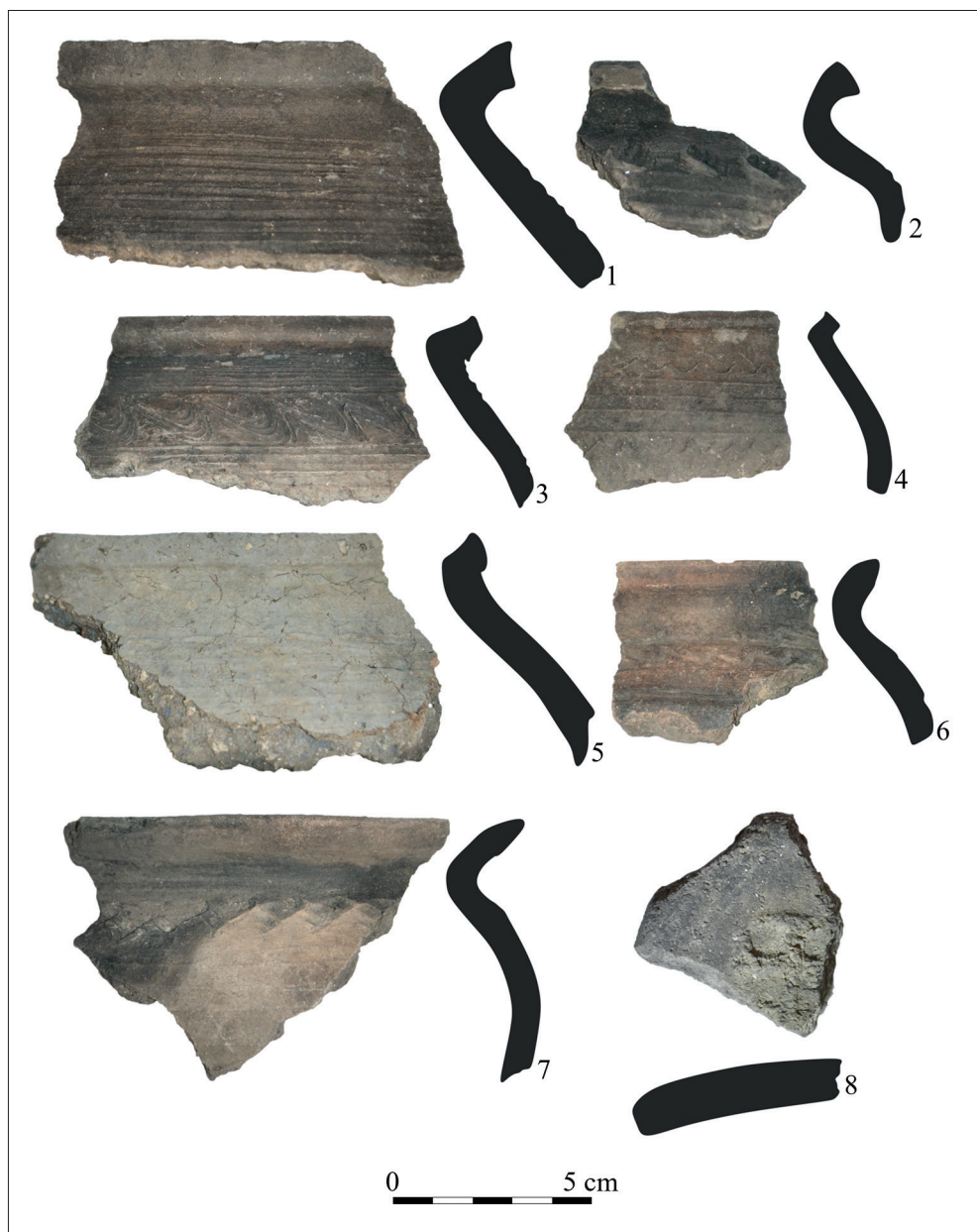
Ryc. 15. Stargard, Stare Miasto, ul. Kasztelańska, stan. 11 (AZP 32-10/166). Fot. i oprac. M. Szeremeta



Ryc. 16. Stargard, Stare Miasto, ul. Kasztelańska, stan. 11 (AZP 32-10/166). Fot. i oprac. M. Szeremeta



Ryc. 17. Stargard, Stare Miasto, ul. Kasztelańska, stan. 11 (AZP 32-10/166). Fot. i oprac. M. Szeremeta



Ryc. 18. Stargard, Stare Miasto, ul. Kasztelańska, stan. 11 (AZP 32-10/166). Fot. i oprac. M. Szeremeta

aktywnością człowieka. Istotnym punktem tej części badań było rozpoznanie dwóch zachowanych w dobrym stanie drewnianych chat/budynków gospodarczych (ryc. 11, 12:1) datowanych na 2 poł. XIII w. Oba obiekty wzniesione zostały w technice szkieletowej – w poziomej ramie dolnej wyraźnie widoczne są głębokie pazy oraz gniazda na słupy. Tylko w przypadku obiektu 26 (ryc. 11) jesteśmy w stanie

z pewnością stwierdzić, że ściany wykonane były z pionowo umieszczonych desek. W przypadku drugiej konstrukcji brak śladów po glinie wypełniającej ściany może jedynie wskazywać na zastosowanie podobnego rozwiązania, jednak w granicach jednostki nie zarejestrowano destruktywów odeskowania. Analizy dendrochronologiczne wykonane dla prób pobranych z najniższej zarejestrowanych obiektów datują je na X wiek⁶.

W trakcie eksploracji warstw średniowiecznych niejednokrotnie rejestrowano nieregularne i mało miąższe, choć zdecydowanie scentralizowane punkty spaleniżny, które mogłyby świadczyć o istnieniu w tym miejscu zabudowań mieszkalnych lub gospodarczych, jednak stan ich zachowania nie pozwalał na dokładne rozpoznanie. Na szczególną uwagę zasługują również zarejestrowane fragmenty bruków kamiennych (ryc. 12:2, 13, 14) oraz drewniany parkan z zachowanym pierwotnym układem dróg, które wskazują jednoznacznie na fakt, że średniowieczny układ chat, budynków gospodarczych oraz ruch transportowy odbywał się równo na osi N-S i W-E.

W trakcie badań pozyskano znaczną liczbę zabytków tj. 7792 fragmenty materiału masowego, w tym szkła butelkowego i taflowego, ceramiki naczyniowej oraz stołowej (ryc. 15:1, 3), kafli piecowych (ryc. 15:2), jednorodnych fajek glinianych oraz 176 zabytków specjalnych/wydzielonych, wśród których na szczególną uwagę zasługują monety o metryce późnośredniowiecznej (ryc. 16:1-7), skórzane pochewki oraz buty, podkowy, sierpy, noże żelazne oraz znaczna liczba zabytków z metali kolorowych m.in. odważniki (ryc. 16:8-9). Zdecydowaną większość, bo aż 6936 zabytków stanowią te związane z nowożytnym osadnictwem, zaś tylko blisko 800 pochodzi z nawarstwień średniowiecznych (ryc. 15:3 17, 18), co jest zapewne wynikiem jedynie pobieżnego rozpoznania najstarszych nawarstwień. Ostatnią fazę robót stanowiło wykonanie serii 30 odwiertów geologicznych w celu uzupełnienia informacji o stratygrafii stanowiska, którego miąższość całkowita wyniosła ok. 7 m.

Szeremeta

Stargard, Stare Miasto, ul. Szewska/Włosiennicza, stan. 11 (AZP 32-10/166)

W 2018 r., od czerwca do sierpnia, kontynuowano czwarty, a zarazem ostatni sezon prac badawczych na dawnych parcelach w narożniku ul. Włosienniczej i dawnym przedłużeniu ul. Szewskiej. Wieńczący badania sezon skupiony był na eksploracji nawarstwień późnośredniowiecznych w tylnej części parcel nr 440 i 443. Udało się również zarejestrować układ stratygraficzny na parceli nr 439, która została zdecydowanie najbardziej zniszczona w trakcie budowy kanału ciepłowniczego w N części wykopu. Działanie to pozwoliło na odsłonięcie dalszej części XVI-wiecznego warsztatu ludwisarskiego rozpoznanego już w 2015 r., co przyczyniło się do powiększenia zbioru form glinianych służących do produkcji przedmiotów ze stopu miedzi m.in. trójnożnych kociołków (grapenów).

Dokładne rozpoznanie najniższych poziomów osadniczych odsłoniło również kilka szczałkowo zachowanych konstrukcji drewnianych (ryc. 19). Stan zachowania oraz często fragmentaryczny charakter odkryć utrudniał ich dokładną interpretację,

⁶ Analizy wykonał prof. dr hab. inż. Marek Krąpiec z Laboratorium Datowań Bezwzględnych, por. Krąpiec 2019.



Ryc. 19. Stargard, Stare Miasto, ul. Szewska/Włosiennicza, stan. 11 (AZP 32-10/166).
Fot. i oprac. M. Szeremeta



Ryc. 20. Stargard, Stare Miasto, ul. Szewska/Włosiennicza, stan. 11 (AZP 32-10/166).
Fot. i oprac. M. Szeremeta



Ryc. 21. Stargard, Stare Miasto, ul. Szewska/Włosiennicza, stan. 11 (AZP 32-10/166).
 Fot. i oprac. M. Szeremeta



Ryc. 22. Stargard, Stare Miasto, ul. Szewska/Włosiennicza, stan. 11 (AZP 32-10/166).
Fot. i oprac. M. Szeremeta



Ryc. 23. Stargard, Stare Miasto, ul. Szewska/Włosiennicza, stan. 11 (AZP 32-10/166).
 Fot. i oprac. M. Szeremeta

jednak na podstawie zachowanych elementów tworzących swoisty fundament z całą pewnością można stwierdzić, że konstruktorzy wykorzystywali kilka rozwiązań technicznych, niekiedy łącząc je dodatkowo ze sobą. Chata/budynek gospodarczy o zarejestrowanych wym. ok. 4×6 m (ryc. 20), dłuższym bokiem zorientowanym na osi N–S jest dobrym przykładem konstrukcji mieszanej – założenie wykonano głównie w oparciu o konstrukcję międzysłupową, którą w części SE uzupełniono odcinkiem wbitych w ziemię desek (konstrukcja palisadowa). Znajdowane z kolei fragmenty ramy dolnej z gęsto umieszczonymi gniazdami oraz wąską pazą wskazują na stosowanie prostych rozwiązań szkieletowych (ryc. 21:1–2). Stan zachowania założeń niestety nie pozwala na określenie sposobu wypełniania ścian. W towarzystwie drewnianych, późnośredniowiecznych założeń architektonicznych na parceli nr 443 zarejestrowano również ostatnią, czy też chronologicznie najstarszą z faz wielopoziomowego paleniska znajdującego się w tylnej części parceli (ryc. 21:3).

Odsłonięcie najniższych warstw związanych z pierwszym, późnośredniowiecznym osadnictwem pozwoliła na rejestrację sieci pali, które występowały na całej badanej powierzchni. Wbite głęboko w calec dębowe pnie miały zapewne za zadanie ustabilizować podmokły teren – warstwy naturalne zarejestrowane poniżej pierwszego poziomu użytkowego zawierają sporą ilość resztek mięczaków, a mułowy charakter gleby wskazywał bezpośrednio na zalewowy charakter otoczenia. Analizy dendrochronologiczne wykonane dla prób pobranych z pali stabilizacyjnych wskazują jednoznacznie na stosunkowo szybkie zaadoptowanie tej części miasta w okresie około lokacyjnym – daty ścięcia drzew oscylują w granicach połowy XIII w. m.in. 1247, 1250 oraz 1288⁷.

W trakcie badań pozyskano 5622 zabytki, w tym 2118 fragmentów ceramiki naczyńowej (ryc. 22) oraz kafli (93 fragm.), detalu architektonicznego (1 fragm.), szkła (24 fragm.), kości zwierzęcych (3398 fragm.) oraz 176 zabytków specjalnych/wydzielonych, wśród których na szczególną uwagę zasługują m.in. żelazne noże (ryc. 23:6), podkowy, zachowane fragmentarycznie skórzane buty, pochewki i wiązania, drewniane miski, łyżki i uchwyt wiadra, wykonana z kości lub rogu kość do gry (ryc. 23:1) oraz przedmioty wykonane z metali kolorowych tj. jednostronnie bite, późnośredniowieczne monety – brakteaty (ryc. 23:2–3) oraz nóżki metalowych kociołków (ryc. 23:4–5).

Szeremeta

Stargard, ul. Grudziądzka, stan. 43 (AZP 32-10/19)

Na polu w granicach miasta zostały przypadkowo odkryte i przekazane do zbiorów DA MAH następujące zabytki: 1. zapięcie szczelinowe od pasa z wpustem na tulejkę wykonane ze stopu miedzi, kompletnie zachowane. Przednia część jest bogato zdobiona nacięciami, a krawędź dolna i górna wyraźnie profilowana w centralnej części. Wym. 35,66×16,80 mm (przed zgięciem 40,00×16,80 mm), gr. blaszki 1,01 mm. Waga: 4,03 g. Datowanie: XVI–XVII w. (ryc. 24:1); 2. zapięcie od pasa z tulejką spinającą wykonane ze stopu miedzi. Przednia część jest bogato zdobiona nacięciami, a krawędź dolna oraz górna głęboko i symetrycznie profilowana tworząca wypustki

⁷ Analizy wykonał prof. dr hab. inż. Marek Krąpiec z Laboratorium Datowań Bezwzględnych, por. Krąpiec 2019.



Ryc. 24:1-5. Stargard, ul. Grudziądzka, stan. 43 (AZP 32-10/19). Fot. i oprac. M. Szeremeta

w kształcie liścia. Wym. 41,20×19,73 mm (przed zgięciem 45,00×19,73 mm), gr. blaszki 1,60 mm, gr. maks. 4,77 mm. Waga: 12,35 g. Datowanie: k. XV–XVII w. (ryc. 24:2); 3. dwuczęściowe okucie rozetkowane wykonane ze stopu miedzi. Zasadniczą część stanowi forma w kształcie kwiatu (zawilec wieńcowy?) z niewielką, okrągłą dziurką (śr. 5,95 mm) na środku, przez którą montowano element mocujący. Na odwrocie płaszczyzna płaska, cyzelowana. Drugą część stanowi cienka, zgięta blaszka po obu stronach ostro zakończona, mocująca ozdobę po wygięciu. Wym. części głównej 30,70×29,80×2,75 mm, gr. blaszki spinającej 0,82 mm. Waga: 12,60 g. Datowanie: późne średniowiecze/nowożytność (ryc. 24:3).

MS/A/392/1–3

Szeremeta

Stargard, ul. Grudziądzka, stan. 43 (AZP 32-10/19)

Do zbiorów DA MAH zostały przekazane przypadkowo odkryte zabytki: 1. ażurowe okucie paska zamykającego książkę wykonane ze stopu miedzi. W centralnej części rysuje się mocno zatarte przedstawienie antropomorficzne. W profilu widoczne są pozostałości po dwóch nitach mocujących (śr. 2,27 mm) okucie do paska. Wym. 38,20×18,30×4,27 mm. Waga: 4,31 g. Datowanie: XVII w. (ryc. 24:4); 2. odważnik ze stopu miedzi w kształcie ostrosłupa ściętego z niewyraźną jednostronną inskrypcją „3 II lub jj(?)”. Wym.: 11,32×11,52 mm, 7,48×10,8 mm, 10,24×10,73 mm. Waga: 7,13 g. Datowanie: nowożytność (ryc. 24:5).

MS/A/393/1–2

Szeremeta, Wojciechowska

Autorzy haseł:

Karolina Bucka (DA MAH)
Marcin Majewski (KA IH US / MAH)
Karolina Stań (DA MAH)
Mateusz Szeremeta (DA MAH)
Iwona Wojciechowska (DA MAH)

Rozwinięcie użytych skrótów:

DA MAH – Dział Archeologii, Muzeum Archeologiczno-Historyczne, Stargard; dł. – długość; fragm. – fragment; gr. – grubość; jez. – jezioro; KA IH US – Katedra Archeologii Instytut Historyczny Uniwersytetu Szczecińskiego; MAH – Muzeum Archeologiczno-Historyczne w Stargardzie; Nr inw. – Numer inwentarza; r. – rok/u; ryc. – rycina; stan. – stanowisko, szer. – szerokość; średn. – średnica; w. – wiek; wym. – wymiary; wys. – wysokość, zewn. – zewnętrzna/y/e.

Bibliografia:

- Bucka K. 2019. *Nowo odkryte cmentarzysko popielnicowe w Wapnicy, gm. Suchań, pow. stargardzki. Stargardia 13, 305-314.*
- Cedro B., Rogalski B. 2015. Dwie szpile skrzydełkowate z Kościna, gm. Dobra, pow. Police, stan. 6 (AZP 30-04/145). *Materiały Zachodniopomorskie. Nowa Seria 10 (1), 289-293.*
- Hachmann R. 1961. *Die Chronologie der jüngeren vörrömischen Eisenzeit. Studien zum Stand der Forschung im nördlichen Mitteleuropa und Skandinavien. Bericht der Römisch- germanischen Kommission 41.* Berlin.
- Kostrzewski J. 1919. *Die ostgermanische Kultur der Spätlatènezeit.* Würzburg.
- Krąpiec M. 2019. *Wyniki analizy dendrochronologicznej prób drewna z badań prowadzonych przez Muzeum Archeologiczno-Historyczne w Stargardzie, woj. zachodniopomorskie.* (maszynopis w archiwum Działu Archeologii MAH w Stargardzie).
- Nawroński T. 1974. Badania weryfikacyjne niektórych późnośredniowiecznych obiektów obronnych w powiecie pyrzyckim. *Zeszyty Pyrzyckie 5 (1972-1973), 124-127.*
- Rogalski B. 2010. *Przemiany kulturowe na Pomorzu Zachodnim i Przednim w młodszym okresie przedrzymskim (III w. p.n.e. - I w. n. e.).* Szczecin.
- Wołagiewicz R. 1970. Kultura jastorfska na Pomorzu Zachodnim. W: J. Wielowiejski (red.), *Materiały do prahistorii ziem polskich 5(4).* Warszawa, 43-56.
- Wołagiewicz R. 1997a. Pre-roman Iron Age in Pomerania. W: J. Martens (red.), *Chronological problems of the Pre-roman Iron Age in Northern Europe.* Copenhagen, 11-33.
- Wołagiewicz R. 1997b. *Lubieszewo. Materiały do studiów nad kulturą społeczności Pomorza Zachodniego w okresie od IV w. p.n.e. do I w. n.e.* Szczecin.